

แนวทางปฏิบัติ  
เกี่ยวกับการใช้ทรัพย์สินของราชการ  
(กรณีการยืมใช้พัสดุ)

สำนักงานสาธารณสุขอำเภอเมืองปัตตานี  
จังหวัดปัตตานี

## สารบัญ

| เรื่อง  | หน้า |
|---|------|
| แนวทางปฏิบัติเกี่ยวกับการใช้ทรัพย์สินของราชการ (กรณีการยืมใช้พัสดุ) |      |
| วัตถุประสงค์  | ๓    |
| ระเบียบ และหนังสือเวียนที่เกี่ยวข้อง                                | ๓    |
| คำนิยาม   | ๔    |
| หลักเกณฑ์การให้ยืมใช้พัสดุ  | ๔    |
| แผนผังการยืมใช้พัสดุ  | ๖    |
| แบบใบยืมใช้พัสดุ  | ๘    |
| ทะเบียนคุมการยืมใช้พัสดุ  | ๙    |

## แนวทางปฏิบัติเกี่ยวกับการใช้ทรัพย์สินของราชการ (กรณีการยืมใช้พัสดุ)

### วัตถุประสงค์

๑. เพื่อสนับสนุนให้หน่วยงานต่าง ๆ ในสังกัดสำนักงานสาธารณสุขอำเภอที่จัดขึ้นตามกฎหมายระเบียบหรือหลักเกณฑ์ที่ส่วนราชการหรือหน่วยงานภาครัฐกำหนดมีพัสดุใช้ร่วมกัน ซึ่งเป็นการเพิ่มประสิทธิภาพการใช้พัสดุด้านต่าง ๆ เป็นการลดภาระในการลงทุนซื้อพัสดุ

๒. เพื่อให้สอดคล้องกับการจัดสรรงบประมาณแผ่นดิน และลดภาระงบประมาณในการช่วยเหลือหน่วยงานในสังกัดสำนักงานสาธารณสุขอำเภอ ซึ่งจะเป็นประโยชน์ต่อทางราชการ

### ระเบียบ และหนังสือเวียนที่เกี่ยวข้อง

ระเบียบกระทรวงการคลังว่าด้วยการจัดซื้อจัดจ้างและการบริหารพัสดุภาครัฐ พ.ศ. ๒๕๖๐

ข้อ ๒๐๗ การให้ยืม หรือนำพัสดุไปใช้ในกิจการ ซึ่งมีใช้เพื่อประโยชน์ของทางราชการจะกระทำมิได้

ข้อ ๒๐๘ การยืมพัสดุประเภทใช้คงรูป ให้ผู้ยืมทำหลักฐานการยืมเป็นลายลักษณ์อักษรแสดง

เหตุผลและกำหนดวันส่งคืน โดยมีหลักเกณฑ์ ดังนี้

(๑) การยืมระหว่างหน่วยงานของรัฐ จะต้องได้รับอนุมัติจากหัวหน้าหน่วยงานของรัฐผู้ให้ยืม

(๒) การให้บุคคลยืมใช้ภายในสถานที่ของหน่วยงานของรัฐเดียวกัน จะต้องได้รับอนุมัติจากหัวหน้าหน่วยงานซึ่งรับผิดชอบพัสดุนั้น แต่ถ้ายืมไปใช้นอกสถานที่ของหน่วยงานของรัฐจะต้องได้รับอนุมัติจากหัวหน้าหน่วยงานรัฐ

ข้อ ๒๐๙ ผู้ยืมพัสดุประเภทใช้คงรูปจะต้องนำพัสดุนั้นมาส่งคืนให้ในสภาพที่ใช้การได้เรียบร้อย หากเกิดชำรุดเสียหาย หรือใช้การไม่ได้ หรือสูญหายไป ให้ผู้ยืมจัดการแก้ไขซ่อมแซมให้คงสภาพเดิม โดยเสียค่าใช้จ่ายของตนเอง หรือชดใช้เป็นพัสดุประเภท ชนิด ขนาด ลักษณะและคุณภาพอย่างเดียวกัน หรือชดใช้เป็นเงินตามราคาที่อยู่ในขณะยืม โดยมีหลักเกณฑ์ ดังนี้

(๑) ราชการส่วนกลาง และราชการส่วนภูมิภาค ให้เป็นไปตามหลักเกณฑ์ที่กระทรวงการคลังกำหนด

(๒) ราชการส่วนท้องถิ่น ให้เป็นไปตามหลักเกณฑ์ที่กระทรวงมหาดไทย กรุงเทพมหานคร หรือเมืองพัทยา แล้วแต่กรณี กำหนด

(๓) หน่วยงานของรัฐอื่น ให้เป็นไปตามหลักเกณฑ์ที่หน่วยงานของรัฐนั้นกำหนด

ข้อ ๒๑๐ การยืมพัสดุประเภทใช้สิ้นเปลืองระหว่างหน่วยงานของรัฐ ให้กระทำได้เฉพาะเมื่อหน่วยงานของรัฐผู้ยืมมีความจำเป็นต้องใช้พัสดุนั้นเป็นการรีบด่วน จะดำเนินการจัดหาได้ไม่ทันการ และหน่วยงานของรัฐผู้ให้ยืมมีพัสดุนั้น ๆ พอที่จะให้ยืมได้ โดยไม่เป็นการเสียหายแก่หน่วยงานของรัฐของตน และให้มีหลักการการยืมเป็นลายลักษณ์อักษร ทั้งนี้ โดยปกติหน่วยงานของรัฐผู้ยืมจะต้องจัดหาพัสดุเป็นประเภท ชนิด และปริมาณเช่นเดียวกันส่งคืนให้หน่วยงานของรัฐผู้ให้ยืม

ข้อ ๒๑๑ เมื่อครบกำหนดยืม ให้ผู้ให้ยืมหรือผู้รับหน้าที่แทนมีหน้าที่ติดตามทวงพัสดุที่ให้ยืมไปคืนภายใน ๗ วัน นับแต่วันครบกำหนด

## คำนิยาม

“ส่วนราชการเจ้าของพัสดุ” หมายถึง ส่วนราชการ/หน่วยงานที่ได้รับโอนพัสดุจากหน่วยงาน

“พัสดุ” หมายถึง วัสดุ ครุภัณฑ์

“วัสดุ” หมายถึง ของใช้งานประเภทสิ้นเปลืองไป โดยมากเป็นของใช้สำนักงาน

“ครุภัณฑ์” หมายถึง ครุภัณฑ์ประเภทใช้คงรูปตามการจำแนกประเภทรายจ่ายตามงบประมาณที่สำนักงานงบประมาณกำหนด

“ผู้ยืม” หมายถึง สำนัก/กอง/กลุ่ม /ศูนย์ต่าง ๆ ของกรมกิจการผู้สูงอายุ ที่จัดตั้งขึ้นตามกฎหมายระเบียบ หรือหลักเกณฑ์ที่ส่วนราชการ หรือหน่วยงานภาครัฐกำหนด

“ผู้ให้ยืม” หมายถึง หัวหน้าส่วนราชการเจ้าของพัสดุ หรือผู้ที่รับมอบอำนาจจากหัวหน้าส่วนราชการเจ้าของพัสดุ

## หลักเกณฑ์การให้ยืมใช้พัสดุ

ตามระเบียบกระทรวงการคลังว่าด้วยการจัดซื้อจัดจ้างและการบริหารพัสดุภาครัฐ พ.ศ. ๒๕๖๐ ได้กำหนดการยืมพัสดุเพื่อนำไปใช้ในกิจการ เพื่อประโยชน์ของทางราชการเท่านั้น โดยมีหลักเกณฑ์การยืม ดังนี้

๑. ส่วนราชการเจ้าของพัสดุต้องให้ผู้ยืมใช้พัสดุได้ โดยไม่เรียกเก็บค่าตอบแทน และให้ยืมได้คราวละไม่เกิน ๑ ปีงบประมาณ โดยต้องได้รับอนุมัติจากผู้มีอำนาจตามระเบียบกระทรวงการคลังว่าด้วยการจัดซื้อจัดจ้างและการบริหารพัสดุภาครัฐ พ.ศ. ๒๕๖๐

๒. ผู้ยืมจะต้องลงนามในทะเบียนคุมการยืมใช้พัสดุกับส่วนราชการเจ้าของพัสดุ ตามแบบแนบท้ายนี้

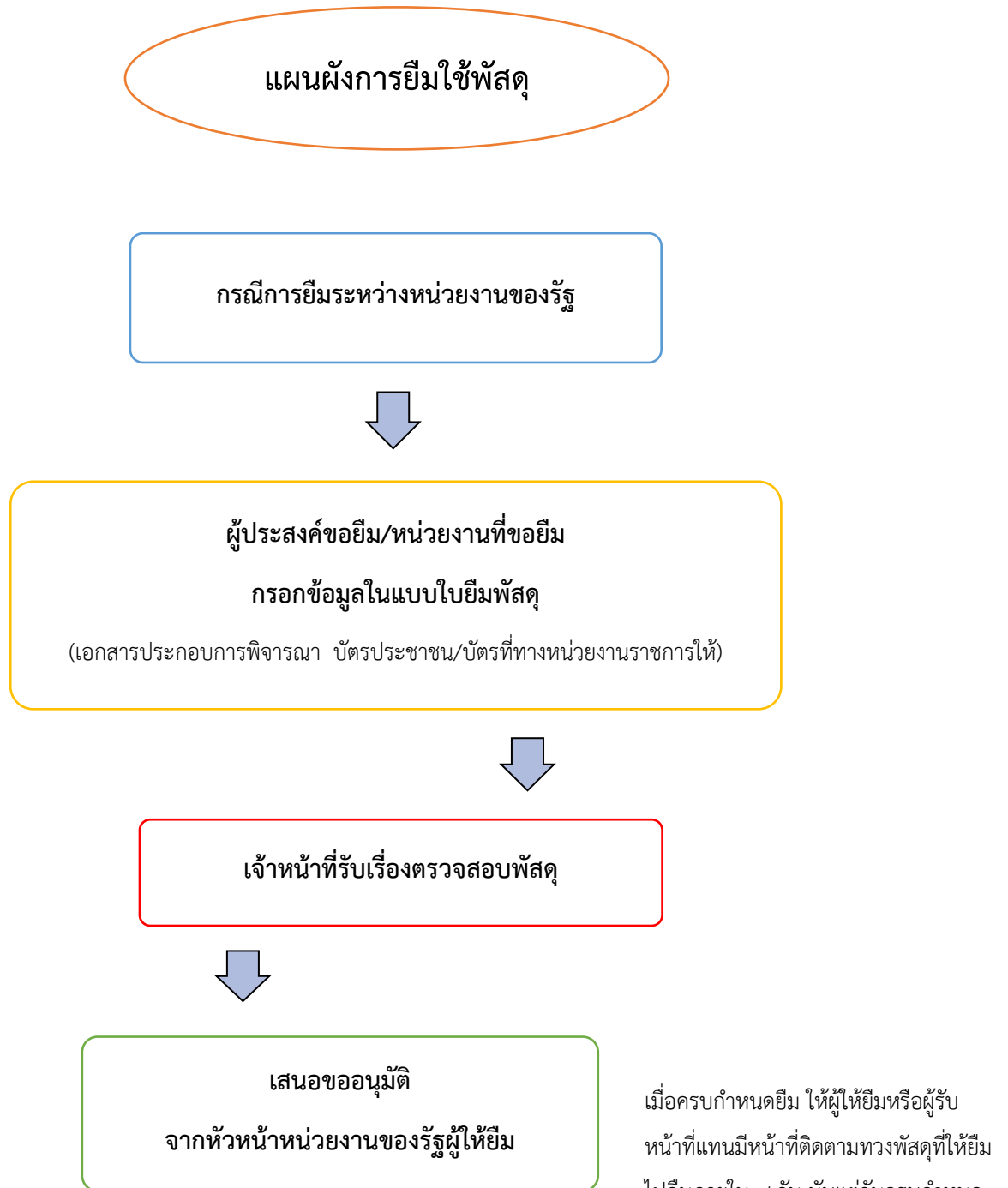
๓. ผู้ยืมจะต้องนำพัสดุไปใช้เพื่อประโยชน์ร่วมกันของกลุ่มผู้ยืม เสมือนผู้ยืมเป็นเจ้าของพัสดุเองทุกประการ โดยที่ผู้ยืมจะเป็นผู้จัดหาเจ้าหน้าที่ควบคุมการทำงานของพัสดุที่ยืมใช้เองทุกประการ

๔. ผู้ยืมใช้พัสดุจะต้องนำพัสดุนั้นมาส่งคืนให้ในสภาพที่ใช้การได้เรียบร้อย หากเกิดชำรุดเสียหาย หรือใช้การไม่ได้ หรือสูญหายไป ให้ผู้ยืมจัดการแก้ไขซ่อมแซมให้คงสภาพเดิมโดยเสียค่าใช้จ่ายของผู้ยืมเอง หรือชดใช้เป็นพัสดุประเภท ชนิด ขนาด ลักษณะ และคุณภาพอย่างเดียวกัน หรือชดใช้เป็นเงินตามราคาที่เป็นอยู่ ในขณะที่ยืมตามหลักเกณฑ์ที่กระทรวงการคลังกำหนด

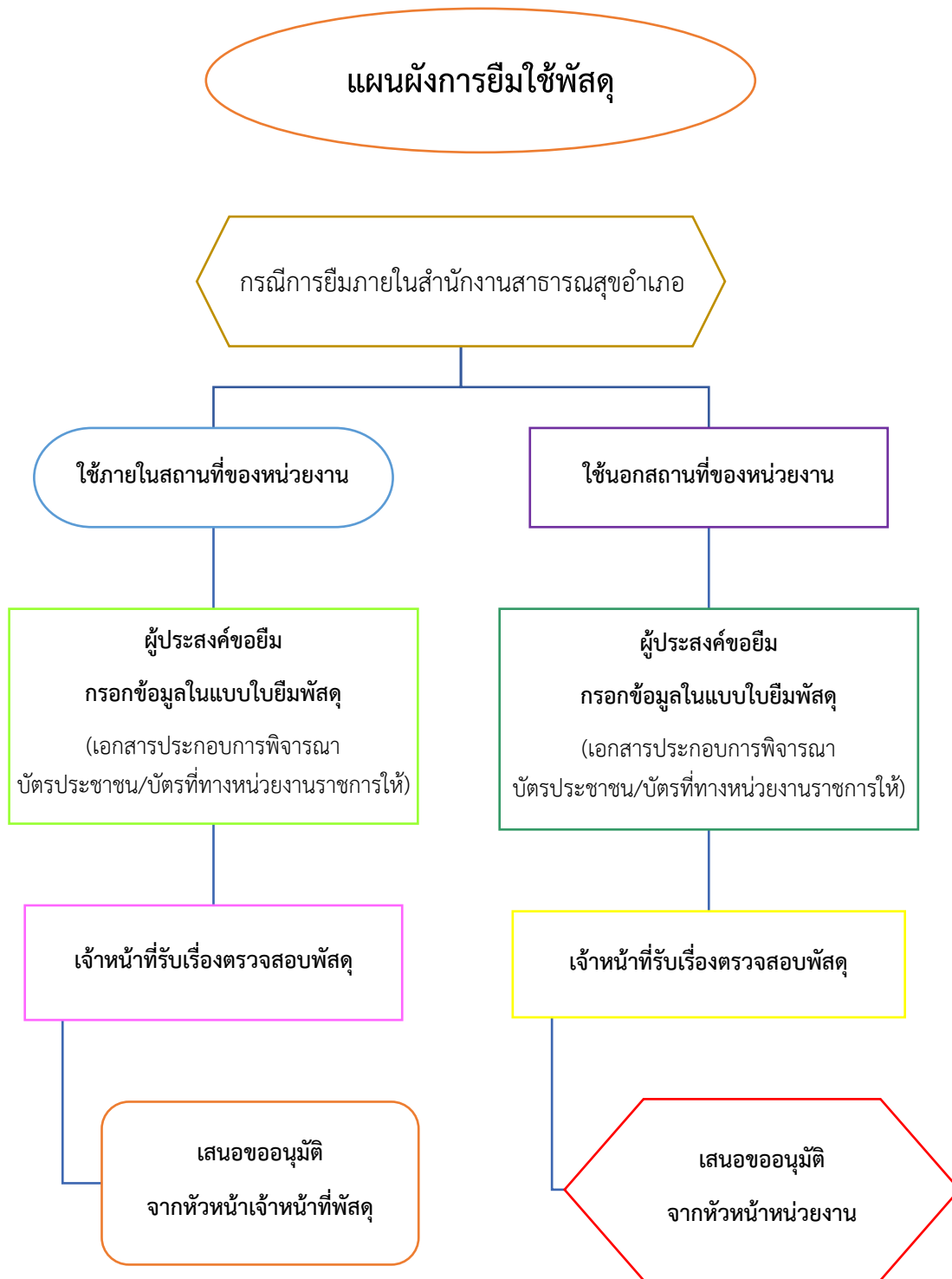
๕. ส่วนราชการเจ้าของพัสดุสามารถยกเลิกการให้ยืมใช้พัสดุได้ตลอดเวลาหากผู้ยืมไม่สามารถ ดำเนินงานให้ประสบผลสำเร็จ หรือไม่ปฏิบัติตามสัญญา ยืม หรือแนวทางการให้ยืม หรือเหตุอันควรอื่น ๆ

๖. ในกรณีเป็นการยืมครุภัณฑ์ เช่น คอมพิวเตอร์ ฯลฯ ให้ใช้สัญญา ยืมตามหลักเกณฑ์ และ แนวปฏิบัติการยืมตามหลักเกณฑ์ของส่วนราชการต้นสังกัดของส่วนราชการเจ้าของครุภัณฑ์

๗. กรณีมีการยืมใช้รถราชการ ให้ถือปฏิบัติตามคำสั่งมอบอำนาจของสำนักงานสาธารณสุขอำเภอเมือง และระเบียบสำนักนายกรัฐมนตรีว่าด้วยรถราชการ พ.ศ. ๒๕๒๓ และที่แก้ไขเพิ่มเติม



**หมายเหตุ** นำพาสตไปใช้ต้องส่งคืนภายในระยะเวลาที่กำหนดในสภาพที่ใช้การได้เรียบร้อยหากเกิดชำรุดเสียหาย หรือใช้การไม่ได้ หรือสูญหายไป ให้ผู้ยืมจัดการแก้ไขซ่อมแซมให้คงสภาพเดิมโดยเสียค่าใช้จ่ายของผู้ยืมเอง หรือขอใช้เป็นพาสตประเภทชนิด ขนาด ลักษณะ และคุณภาพอย่างเดียวกัน หรือขอใช้เป็นเงินตามราคาที่เป็นอยู่ในขณะยืมตามหลักเกณฑ์ที่กระทรวงการคลังกำหนด



เมื่อครบกำหนดยืม ให้ผู้ยืมหรือผู้รับหน้าที่แทนมีหน้าที่ติดตามทางพัสดุ  
 ที่ให้ยืมไปคืนภายใน ๗ วัน นับแต่วันครบกำหนด

**หมายเหตุ** นำพัสดุไปใช้ต้องส่งคืนภายในระยะเวลาที่กำหนดในสภาพที่ใช้การได้เรียบร้อยหากเกิดชำรุดเสียหาย หรือใช้การ  
 ไม่ได้ หรือสูญหายไป ให้ผู้ยืมจัดการแก้ไขซ่อมแซมให้คงสภาพเดิมโดยเสียค่าใช้จ่ายของผู้ยืมเอง หรือขอใช้เป็นพัสดุประเภท  
 ชนิด ขนาด ลักษณะ และคุณภาพอย่างเดียวกัน หรือขอใช้เป็นเงินตามราคาที่เป็นอยู่ในขณะยืมตามหลักเกณฑ์ที่  
 กระทรวงการคลังกำหนด

**แบบใบยืมใช้พัสดุ**

ข้าพเจ้า (ชื่อผู้ยืม) ..... ตำแหน่ง .....  
 สังกัด กลุ่ม/กอง.....หน่วยงาน.....  
 ได้ยืมสิ่งของตามบัญชีรายการสิ่งของที่ยืม ข้างล่างนี้ไปจากส่วนราชการ.....  
 เพื่อ.....ตั้งแต่วันที่ .....  
 ข้าพเจ้าจำนำส่งวันที่ ..... เดือน ..... พ.ศ. .... หากสิ่งของที่นำมาส่งคืน  
 ขำรุดเสียหายหรือใช้การไม่ได้ หรือสูญหายไป ข้าพเจ้ายินดีจัดการแก้ไขซ่อมแซมให้คงสภาพเดิมโดยเสีย  
 ค่าใช้จ่ายของตนเอง หรือชดใช้เป็นพัสดุประเภท ชนิด ขนาด ลักษณะ และคุณภาพอย่างเดียวกัน หรือชดใช้เป็น  
 เงินตามราคาที่เป็นอยู่ในขณะที่ยืม ตามหลักเกณฑ์ที่กระทรวงการคลังกำหนด

| ลำดับ | หมายเลข<br>หรือรหัส | รายการ | จำนวน | หมายเหตุ |
|-------|---------------------|--------|-------|----------|
|       |                     |        |       |          |
|       |                     |        |       |          |
|       |                     |        |       |          |
|       |                     |        |       |          |
|       |                     |        |       |          |

ลงชื่อ .....ผู้ตรวจสอบ  
 (.....)

ลงชื่อ .....ผู้ยืม  
 (.....)

**อนุมัติ**

ลงชื่อ .....ผู้ให้ยืม  
 (.....)

ได้จ่ายของตามรายการข้างต้นแล้ว

ลงชื่อ .....ผู้จ่ายของ  
 (.....)

ได้รับคืนสิ่งของตามรายการข้างต้นในสภาพที่ใช้  
 การได้เรียบร้อยและครบถ้วนแล้ว

ลงชื่อ .....ผู้รับคืน  
 (.....)

วันที่ ..... เดือน ..... พ.ศ. ....

ลงชื่อ .....ผู้ส่งคืน  
 (.....)

วันที่ ..... เดือน ..... พ.ศ. ....



